

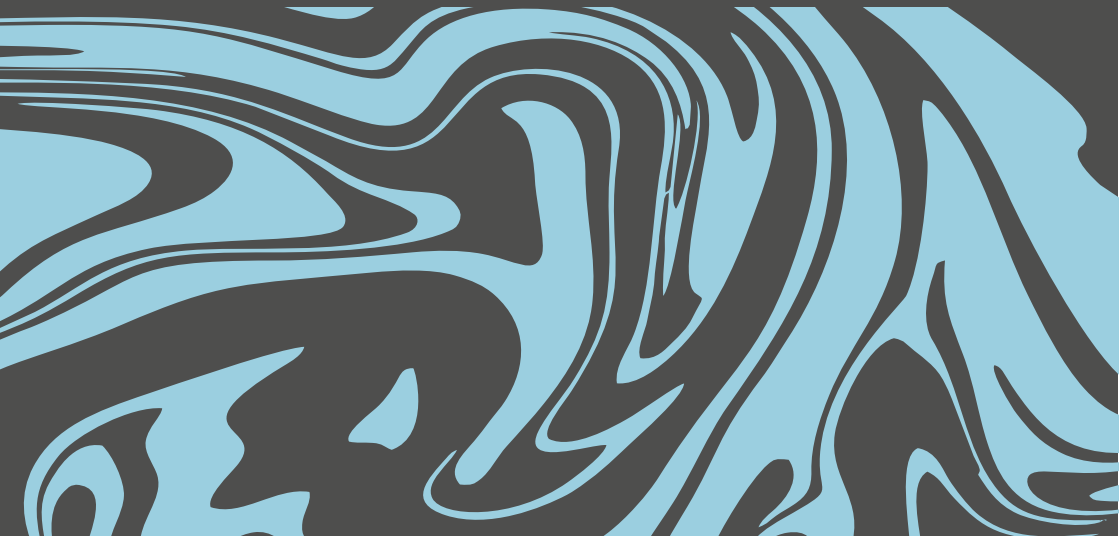
EAC



ТЕХНИЧЕСКИЙ ПАСПОРТ ИЗДЕЛИЯ

# ВОДЯНЫЕ ПОЛОТЕНЦЕСУШИТЕЛИ VF.PS.W

ППВ 001



## 1. Назначение и область применения

1.1 Полотенцесушители водяные VALFEX предназначены для сушки полотенец и других текстильных изделий невысокой степени влажности, а также для обогрева санузлов и подсобных помещений;

1.2 Полотенцесушители водяные предназначены для установки их на капитальные стены или межкомнатные перегородки с помощью специальных креплений.

1.3 Конструктивно полотенцесушители выпускаются в различных моделях и типоразмерах:



П-образный



М-образный



Фокстрот  
(с полкой и без)



Лесенка  
(с полкой и без)

## 2. Технические характеристики

№	Характеристика	Значение
1	Материал	Нержавеющая сталь AISI304
2	Рабочее давление	8 атм
3	Давление испытаний	24,5 атм
4	Температура рабочей среды	110 °С
5	Толщина стенки трубы	2 мм
6	Вид обработки	Полировка

## 3. Комплектация изделия

**Серии «Тау», «Мурано», «Тори», «Лидо»:**

1. Полотенцесушитель - 1шт.
2. Транспортировочный пакет и индивидуальная коробка - 1шт.

**Серии «Гарда», «Эльба»:**

1. Полотенцесушитель - 1шт.
2. Крепеж к стене - 4 шт.
3. Транспортировочный пакет и индивидуальная коробка - 1шт.

**Серии «Вивара», «Алва»:**

1. Полотенцесушитель - 1шт.
2. Телескопический крепеж к стене - 4 шт.
3. Воздухоотводчик - 2 шт.
4. Транспортировочный пакет и индивидуальная коробка - 1шт.

#### **4. Указания по монтажу**

4.1 Работы по монтажу и подключению полотенцесушителей к системе отопления относятся к сантехническим работам и должны выполняться только квалифицированными специалистами. Монтаж и присоединение полотенцесушителей к гидравлическим системам отопления, выполненный пользователем или неквалифицированным работником самостоятельно, может привести к аварии и порче имущества. Претензии в этом случае не принимаются и не рассматриваются.

4.2 Монтаж полотенцесушителя должен осуществляться в соответствии с требованиями СНиП 2.04.05-91 «Отопление, вентиляция и кондиционирование», СНиП 2.04.01-85 «Внутренний водопровод и канализация зданий» и настоящей инструкции.

4.3 Монтаж полотенцесушителя и подключение к системе отопления или горячего водоснабжения должен производиться специализированной монтажной организацией с участием представителей жилищно-эксплуатационной службы. После монтажа и подключения к системе отопления или горячего водоснабжения, полотенцесушитель должен быть подвергнут гидравлическому испытанию с составлением акта приемки выполненных работ.

4.4 Порядку установки:

1. Перекрыть подачу горячей воды в стояке с помощью предназначенных для этого вентилей.
2. Демонтировать старую конструкцию и соединения, если они есть.
3. Приложить полотенцесушитель к поверхности стены и наметить отверстия под крепление.
4. Просверлить отверстия в намеченных местах и установить в них дюбеля под крепеж (дюбеля в комплектацию не входят).
5. Зафиксировать телескопическое крепление с помощью крепежа.
6. Навесить полотенцесушитель на крепления, закрепить винтами с помощью шестигранного ключа.
7. Проверить затяжку резьбовых соединений, наличие прокладок на соединениях.

Схема 1: Боковое подключение

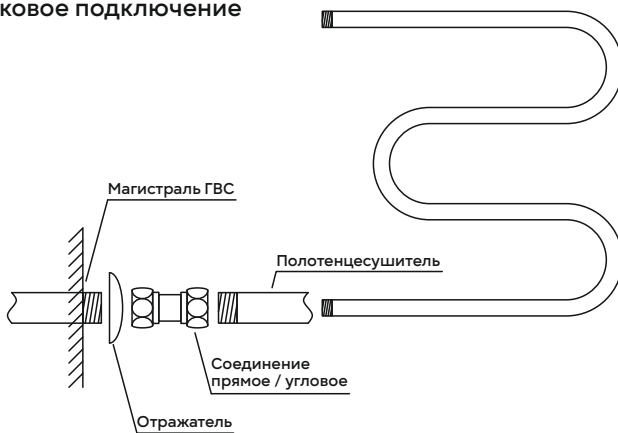
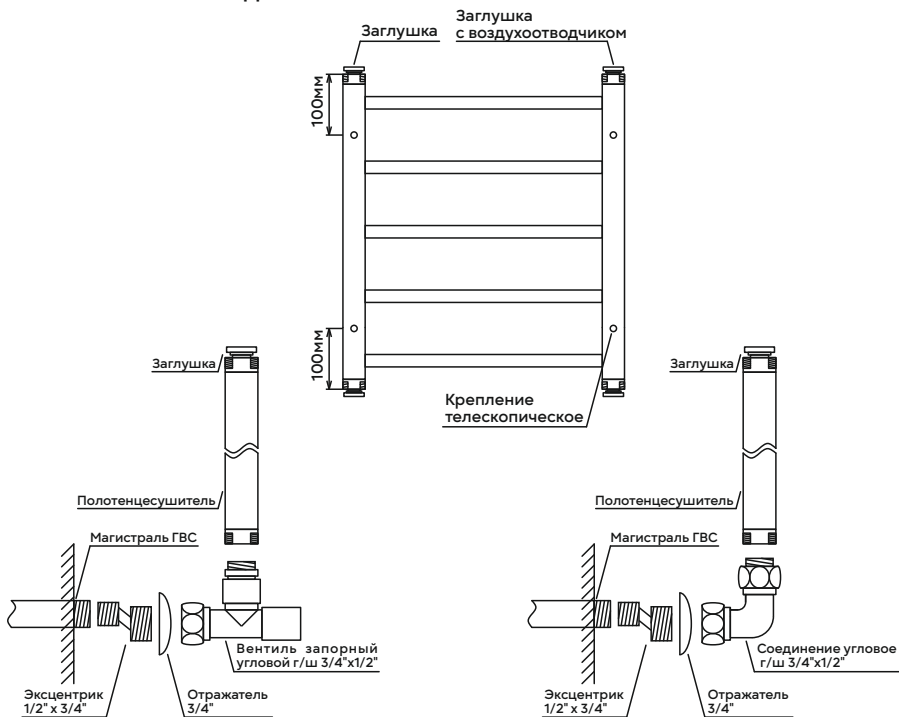


Схема 2: Нижнее подключение



## **5. Указания по эксплуатации и уходу. Меры предосторожности**

5.1 Для затяжки гаек с защитно-декоративным гальваническим покрытием при сборке и монтаже полотенцесушителя должны применяться ключи с мягкими прокладками или губками.

5.2 Чистку поверхностей полотенцесушителей необходимо производить мягкой губкой или салфеткой из мягкой ткани, смоченной в воде с небольшим количеством нейтрального моющего средства.

5.3 Во избежание появления царапин и потускнения поверхностей полотенцесушителей недопустимо применение абразивных чистящих средств или жёстких щёток.

5.4 При возникновении неисправностей и аварийных ситуаций при эксплуатации полотенцесушителя немедленно вызовите любым доступным способом соответствующую аварийную службу жилищно-эксплуатационной организации.

## **6. Транспортировка и хранение**

Изделия должны храниться в упаковке предприятия-изготовителя по условиям 3 по ГОСТ 15150-69.

Транспортировка изделий должна осуществляться в упаковке предприятия-изготовителя в соответствии с условиями 5 по ГОСТ 15150-69, любым видом транспорта в соответствии с правилами перевозки грузов и техническими условиями погрузки и крепления грузов, действующими на данном виде транспорта.

## **7. Утилизация**

Утилизация полотенцесушителей (переплавка, захоронение, перепродажа) производится в порядке, установленном Законами РФ от 22.08.2004 г. № 122-ФЗ «Об охране атмосферного воздуха», от 10.01.2003 г. № 15-ФЗ «Об отходах производства и потребления», а также другими российскими и региональными нормами, актами, правилами, распоряжениями, принятыми для реализации указанных Законов.

## **8. Гарантийные обязательства**

8.1 Изготовитель гарантирует соответствие водяных полотенцесушителей VALFEX требованиям безопасности при условии соблюдения Потребителем правил монтажа, эксплуатации и ухода, транспортировки и хранения.

8.2 Гарантия распространяется на все дефекты, возникшие по вине завода-изготовителя, кроме дефектов, возникших в следующих случаях:

- несоблюдение рекомендаций и паспортных режимов хранения, монтажа, испытания, эксплуатации и ухода;
- ненадлежащие транспортировка, хранение, погрузочно-разгрузочные работы;
- наличие следов физического, химического или термического воздействия;
- наличие повреждений, вызванных обстоятельствами непреодолимой силы (пожар, затопление, т.п.);
- наличие повреждений, вызванные использованием полотенецсушителей не по назначению.

## **9. Условия гарантийного обслуживания**

9.1 Срок гарантии водяных полотенецсушителей – 5 лет с даты продажи конечному потребителю.

9.2 Претензии к качеству товара могут быть предъявлены в течение гарантийного срока. Неисправные изделия в течение гарантийного срока обмениваются на новые бесплатно. Потребитель также имеет право на возврат уплаченных за некачественное изделие денежных средств.

9.3 Решение о замене товара или возврате денежных средств принимает компания-продавец.

9.4 Затраты, связанные с демонтажом, монтажом и транспортировкой неисправного изделия в период гарантийного срока Покупателю не возмещаются.

9.5 В случае необоснованности претензии, затраты на диагностику и экспертизу изделия оплачиваются Покупателем.

9.6 При возврате изделия принимаются полностью укомплектованными. В случае утери заводской коробки, полотенецсушитель может быть принят в иной упаковке, обеспечивающей сохранность товара при транспортировке.

## ГАРАНТИЙНЫЙ ТАЛОН

Наименование товара: Полотенцесушитель водяной VALFEX

№	Артикул	Типоразмер, мм	Кол-во, шт
1			
2			
3			
4			
5			

Название и адрес торгующей организации:

Дата продажи

Подпись продавца

Штамп или печать торгующей организации

Штамп о приемке

С условиями гарантии СОГЛАСЕН:

Покупатель \_\_\_\_\_ (подпись/расшифровка)

Гарантия 60 месяцев со дня продажи конечному потребителю.

По вопросам гарантийного характера, рекламаций и претензий к качеству изделий обращаться по адресу: 600027, Владимирская обл., г. Владимир, пр-т Суздальский, д. 47, к. 1, e-mail: info@valfextrade.ru

При предъявлении претензии к качеству товара, покупатель представляет следующие документы:

1. Заявление в произвольной форме, в котором указываются:

- название организации или Ф.И.О. покупателя;
- фактический адрес;
- контактные телефоны;
- название и адрес организации, производившей монтаж;
- основные параметры системы, в которой было установлено изделие;
- краткое описание и фото дефекта.

2. Фото изделия с серийным номером.

3. Документ, подтверждающий покупку изделия (накладная, квитанция, фоточек).

4. Акт выполненных работ монтажной организацией.\*

5. Технические данные эксплуатации систем ГВС и отопления (журнал учета и регистрации давления и температуры в системе)\*.

6. Акт гидравлических испытаний системы, в которую было установлено изделие.\*

\* Запрос документов осуществляется в случае возникновения спорных моментов по гарантийному случаю.

Отметка о возврате или обмене товара:

Дата «\_\_» \_\_\_\_\_ 20\_\_ г.

Подпись \_\_\_\_\_

Произведено по заказу: ООО «Валфекс-Трейд», 600027, Владимирская обл., г. Владимир, Суздальский пр-т, д. 47, корп. 1, каб. 304.

Производитель: ООО «ДВИН» 108833, г.Москва, пос.Михайлово-Ярцевское, деревня Терехово, дом 57, этаж 1, помещение 1.

[valfex.ru](http://valfex.ru)

