

ТЕХНИЧЕСКИЙ ПАСПОРТ ИЗДЕЛИЯ



**ЕВРОКОНУС ДЛЯ ПЛАСТИКОВОЙ И М/П ТРУБЫ**

**VF.4420**

**VF.4410**



**ПЕК 420**



## 1. Назначение

**1.1.** Соединители предназначены для присоединения пластиковых (PE-X; PE-RT), металлополимерных (PE-X/AL/PE-X) труб к элементам трубопроводных систем, имеющих резьбовые патрубки с наружной резьбой стандарта «евроконус» (3/4") (например: коллекторы и коллекторные блоки).

**1.2.** Фитинги могут использоваться на трубопроводах холодного (в том числе, питьевого) и горячего водоснабжения, отопления, сжатого воздуха, а также технологических трубопроводах, транспортирующих газы и жидкости, неагрессивные к материалам фитингов.

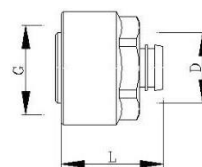
## 2. Технические характеристики

№	Наименование параметра	Ед.изм.	Значение
1	Средний полный срок службы	лет	15
2	Номинальное давление, PN	МПа	1,0
3	Пробное давление	МПа	1,5
4	Температура рабочей среды	°С	-20...+110
5	Максимальный момент закручивания накидной гайки	Нм	20
6	Материал токарных деталей	Латунь LC59-1	
7	Материал накидной гайки	Латунь LC59-1	
8	Материал уплотнительных элементов	EPDM	
9	Транспортируемая среда	вода, растворы гликолей (до 50%)	
10	Стандарт резьбы накидной гайки	ГОСТ 6357-81, класс точности «В»	

## 3. Конструкция и габаритные размеры

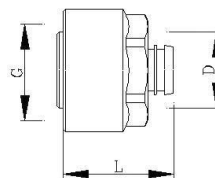
### 3.1. Габаритные размеры

#### VF.4410 Евроконус для пластиковой трубы



Артикул	Размер	G, дюймы	D, мм	L, мм	Вес,г
VF.4410.1620	16(2,0) x3/4	3/4"	16,5	26	66
VF.4410.1622	16(2,2) x3/4	3/4"	16,5	26	66
VF.4410.2020	20(2,0) x3/4	3/4"	20,5	23	73
VF.4410.2028	20(2,8) x3/4	3/4"	20,5	28	75

#### VF.4420 Евроконус для металлополимерной трубы

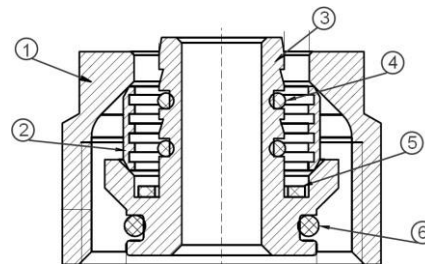


Артикул	Размер	G, дюймы	D, мм	L, мм	Вес,г
VF.4420.1620	16(2,0) x3/4	3/4"	16,5	26	66
VF.4420.2020	20(2,0) x3/4	3/4"	20,5	23	73

### 3.2. Конструкция

Евроконус для металлополимерной трубы VF.4420:

- 1 – обжимная гайка
- 2 – разрезное обжимное кольцо
- 3 – штуцер
- 4 – уплотнительное кольцо
- 5 – диэлектрическая прокладка
- 6 – уплотнительное кольцо



Евроконус VF.4410 предназначенный для пластиковой трубы не имеет уплотнительных колец. (поз.4).

### 4. Монтаж

- 4.1. Перед монтажом металлополимерных (PE-X/AL/PE-X) труб необходимо произвести их калибровку внутренним калибром и снять фаску с внутреннего слоя стенки трубы.
- 4.2. Затяжку накидных гаек следует производить с усилием не более 20 Нм.
- 4.3. При установке соединителей на коллектор и их демонтаже рекомендуется пользоваться специальным коллекторным ключом.
- 4.4. При монтаже соединителей не допускается применение дополнительных уплотнительных материалов.
- 4.5. После монтажа система должна быть подвергнута гидравлическому испытанию статическим давлением, в 1,5 раза превышающим расчетное рабочее давление в системе, но не менее 6 бар. Испытания проводятся в порядке, изложенном в СП 73.13330.2016.

### 5. Эксплуатация и техническое обслуживание

- 5.1. Соединители должны эксплуатироваться в условиях, указанных в таблице технических характеристик.
- 5.2. Соединители допускают производить многократное количество циклов присоединения (отсоединения) к коллектору или радиаторному клапану. При этом необходимо следить за состоянием уплотнительных колец.
- 5.3. Эксплуатация соединителей и адаптеров без уплотнительных колец или с поврежденными кольцами не допускается.
- 5.4. Один раз в 6 месяцев необходимо производить подтяжку накидных гаек соединителей.
- 5.5. Рабочая среда не должна способствовать образованию накипи и шлама на внутренних поверхностях изделия, а также вымыванию цинка из латуни.

### 6. Хранение и транспортировка

- 6.1. Изделия должны храниться в упаковке предприятия – изготовителя по условиям хранения 3 по ГОСТ 15150-69.
- 6.2. Транспортировка изделий должна осуществляться в соответствии с условиями 5 по ГОСТ 15150-69

### 7. Утилизация

- 7.1. Утилизация изделия (переплавка, захоронение, перепродажа) производится в порядке, установленном Законами РФ от 04 мая 1999 г. № 96-ФЗ "Об охране атмосферного воздуха" (с изменениями и дополнениями), от 24 июня 1998 г. № 89-ФЗ (с изменениями и дополнениями) "Об отходах производства и потребления", от 10 января 2002 № 7-ФЗ «Об охране окружающей среды» (с изменениями и дополнениями), а также другими российскими и региональными нормами, актами, правилами, распоряжениями и пр., принятыми во исполнении указанных законов.
- 7.2. Содержание благородных металлов: нет

### 8. Гарантийные обязательства

- 8.1. Изготовитель гарантирует соответствие изделий требованиям безопасности, при условии соблюдения потребителем правил использования, транспортировки, хранения, монтажа и эксплуатации.
- 8.2. Гарантия распространяется на все дефекты, возникшие по вине завода - изготовителя.
- 8.3. Гарантия не распространяется на дефекты, возникшие в случаях:
  - нарушения паспортных режимов хранения, монтажа, испытания, эксплуатации и обслуживания изделия;
  - ненадлежащей транспортировки и погрузо-разгрузочных работ;

- наличия следов воздействия веществ, агрессивных к материалам изделия;
- наличия повреждений, вызванных пожаром, стихией, форс - мажорными обстоятельствами;
- повреждений, вызванных неправильными действиями потребителя;
- наличия следов постороннего вмешательства в конструкцию изделия.

**8.4.** Изготовитель оставляет за собой право вносить в конструкцию изделия изменения, не влияющие на заявленные технические характеристики.

## **9. Гарантийное обслуживание**

**9.1.** Гарантийный срок эксплуатации евроконуса для пластиковой или металлопластиковой трубы ТМ VALFEX 2 года со дня продажи конечному потребителю.

**9.2.** Претензии к качеству товара могут быть предъявлены в течение гарантийного срока.

**9.3.** Неисправные изделия в течение гарантийного срока ремонтируются или обмениваются на новые бесплатно.

**9.4.** В случае, если отказ в работе изделия произошёл не по причине заводского брака, затраты, связанные с демонтажем, монтажом и транспортировкой неисправного изделия в период гарантийного срока Покупателю не возмещаются.

**9.5.** В случае необоснованности претензии, затраты на диагностику и экспертизу изделия оплачиваются Покупателем.

**9.6.** Изделия принимаются в гарантийный ремонт (а также при возврате) полностью укомплектованными.

# ГАРАНТИЙНЫЙ ТАЛОН № \_\_\_\_\_

Наименование товара Евроконус для пластиковых и металлопластиковых труб ТМ VALFEX

№	Артикул	Модель	Кол-во, шт.
1			
2			
3			
4			
5			

Название и адрес торгующей организации:

\_\_\_\_\_

\_\_\_\_\_

Дата продажи \_\_\_\_\_ Подпись продавца \_\_\_\_\_  
Штамп или печать торгующей организации \_\_\_\_\_ Штамп о приемке \_\_\_\_\_

С условиями гарантии СОГЛАСЕН:

Покупатель \_\_\_\_\_ (подпись/расшифровка)

Гарантия 24 месяца со дня продажи изделия.

По вопросам гарантийного характера, рекламаций и претензий к качеству изделий обращаться по адресу:

600027, Владимирская обл., г. Владимир, Суздальский пр-т, д. 47, корп. 1.

Тел. +7 (4922) 40-05-35. E-mail: [pretenz@valfex.ru](mailto:pretenz@valfex.ru)

При предъявлении претензии к качеству товара, покупатель представляет следующие документы:

1. Заявление в произвольной форме, в котором указываются:
  - название организации или Ф.И.О. покупателя;
  - фактический адрес;
  - контактные телефоны;
  - название и адрес организации продавца;
  - краткое описание дефекта.
2. Документ, подтверждающий покупку изделия (накладная, квитанция).
3. Настоящий заполненный гарантийный талон.

Отметка о возврате или обмене товара:

Дата « \_\_\_\_\_ » \_\_\_\_\_ 20 \_\_\_\_\_ г. Подпись \_\_\_\_\_

**Изготовитель** NINGBO NINGSHIN KINHIL INTERNATIONAL CO., LTD.

Адрес изготовителя: FLOOR 12A, BUILDING B9, SMART PARK, 99 XIANGYUN, ROAD NORTH, NINGBO 315100, CHINA

**Произведено по заказу:** ООО «Валфекс-Трейд»

Юр. Адрес: 600027, Владимирская обл., г. Владимир, Суздальский пр-т, д. 47, корп. 1, каб. 304.