

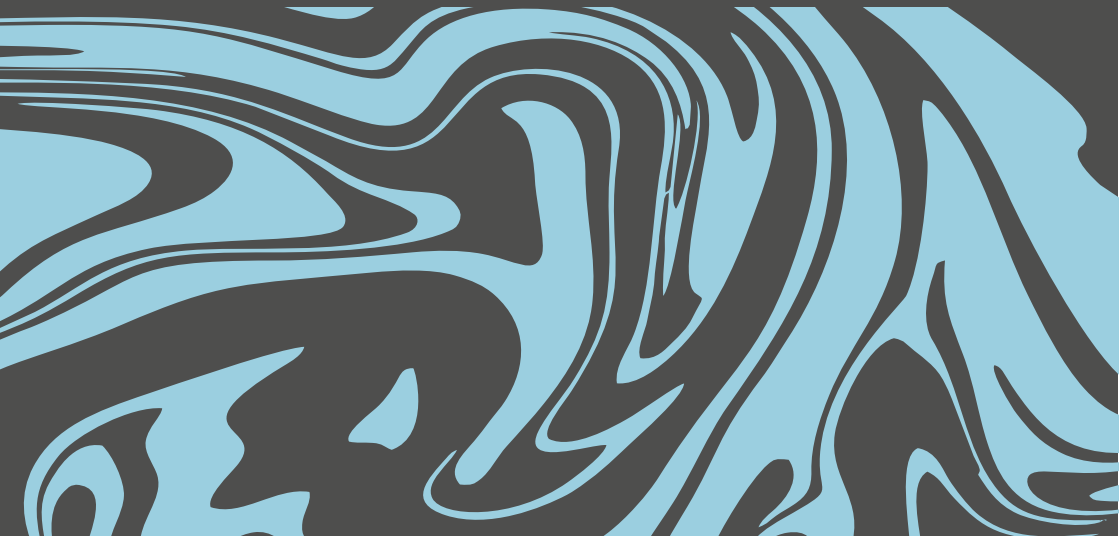
EAC



ТЕХНИЧЕСКИЙ ПАСПОРТ ИЗДЕЛИЯ

# ЭЛЕКТРИЧЕСКИЕ ПОЛОТЕНЦЕСУШИТЕЛИ VF.PS.E

ППЭ 001



## 1. Назначение и область применения

1.1 Полотенцесушитель электрический бытовой (ПЭБ) изготовлен по ТУ 27.51.24-002 63502961-2017 предназначен для сушки полотенец и других текстильных изделий, а также для обогрева ванн и душевых комнат, туалетов, коридоров, кухонь и других подсобных помещений.

1.2 Полотенцесушители электрические бытовые устанавливаются на стене, на специальных кронштейнах и подключаются к источнику тока напряжением 220 В, частотой 50 Гц

## 2. Технические характеристики

№	Характеристика	Значение
1	Материал	Нерж. сталь AISI 201, Углерод. сталь ВГП
2	Номинальное напряжение	220 В
3	Номинальная частота	50 Гц
4	Температура поверхности	До 70 °С
5	Тип теплоносителя	Кабельные
6	Тип управления	Диммер
7	Уровни нагрева	Три уровня (40,50,60 °С)
8	Таймер	Три временных таймера (2,4,6 часов)

## 3. Комплектация изделия

1. Полотенцесушитель с диммером - 1шт.
2. Телескопический крепеж к стене - 2 шт.
3. Маскировочный элемент для скрытой проводки - 2 шт.
4. Колодка клеммная - 1 шт.
5. Кабель с вилкой - 1 шт.
6. Транспортировочный пакет и индивидуальная коробка - 1 шт.
7. Паспорт (QR-код на упаковке изделия)

## 4. Указания по монтажу

**Внимание!** Работы по монтажу полотенцесушителя должны выполняться квалифицированным специалистом, прошедшим обучение и имеющим соответствующее разрешение. Устанавливая полотенцесушитель самостоятельно или с помощью лиц, не имеющих разрешение на данный вид работы, вы принимаете на себя ответственность за возможные последствия эксплуатации и лишения права на гарантийное обслуживание изделия.

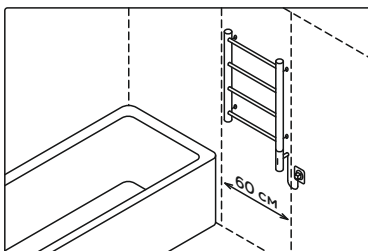
1.1 Определите безопасное и удобное место для установки полотенцесушителя. На стену нанесите разметку под места установки кронштейнов.

1.2 Закрепите полотенцесушитель на стене вертикально с помощью входящих в комплект регулируемых кронштейнов.

1.3 При подключении полотенцесушителя электрического бытового к источнику питания должны быть соблюдены следующие требования по электробезопасности;

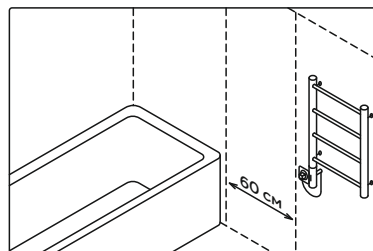
- источник должен иметь заземляющий провод, т.е. подключение полотенцесушителя должно осуществляться к трехпроводной электрической сети переменного тока с напряжением 220В трехжильным электрическим кабелем. Минимальное сечение провода 3х0,75 мм;
- полотенцесушитель подключается к источнику питания через автоматический выключатель совместно с УЗО, величина уставки УЗО зависит от места его установки: 10мА - детская и ванная комната; 30мА - остальные помещения. При подключении через дифференциальный автомат автоматический выключатель дополнительно не ставится. Ток уставки дифференциального автомата устанавливается в зависимости от мощности прибора;
- в помещениях с повышенной влажностью должна устанавливаться розетка влагозащищенной конструкции, со степенью защиты не ниже IP44;
- место установки полотенцесушителя электрического должно быть выбрано с учетом исключения попадания воды на распределительную коробку или трубку с фланцем для скрытой проводки.

Схема монтажа представлена на рисунке 1.



**Полотенцесушитель установлен на расстоянии <60см от края ванны или душевой кабины.**

Только в случае, если линия питания защищена автоматическим дифференциальным выключателем с порогом срабатывания не более 30мА



**Полотенцесушитель установлен на расстоянии >60см от края ванны или душевой кабины.**

В случае отсутствия дифференциального выключателя.

Рисунок 1

## 5. Указания по подключению

5.1 В полотенцесушителе красный кабель отвечает за фазу, синий - ноль, а желто-зеленый - за заземление. Со стороны блока управления к фазе и к нулю подходят 2 провода, соединенных в единую скрутку, для заземления идет один кабель.

**Внимание!** Не раскручивайте заводские витые пары при монтаже. Подключайте их через клеммную колодку как единый провод.

5.2 В месте подключения используйте маскировочный элемент для скрытой проводки.

5.3 Не снимайте изоляцию с проводов, которые не подключаются к сети. Аккуратно согните их и спрячьте в корпус маскировочного элемента.

5.4 Подключение электроприборов должно производиться квалифицированным специалистом.

Схемы электроподключения показаны на рисунке 2.


Цвет	Обозначение	Тип провода
Красный	L	Фаза
Синий	N	Нейтральный
Желто-Зеленый		Заземление

Схема 1. Подключение к скрытой проводке



Схема 2. Подключение при помощи кабель-вилки

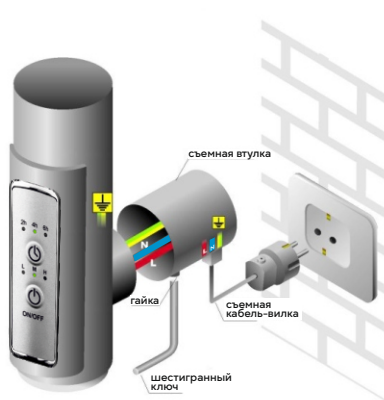


Рисунок 2

## 6. Требования безопасности

- 6.1 Запрещается подключение полотенцесушителя к электросети без заземления.
- 6.2 Перед подключением изделия к сети убедитесь в исправности шнура и вилки. При повреждении шнура использование полотенцесушителя запрещено.
- 6.3 После окончания работы следует отключить полотенцесушитель от сети. Запрещается отключать полотенцесушитель от сети, дергая за шнур.
- 6.4 Нагревательный элемент ремонту не подлежит.
- 6.5 Запрещается вносить изменения в конструкцию полотенцесушителя.
- 6.6 Запрещается использовать полотенцесушитель не по назначению.
- 6.7 Во избежание перегрева нагревательного элемента запрещается завешивать полотенцесушитель полностью.

## 7. Порядок работы

Включение/выключение изделия производится нажатием кнопки и удержанием кнопки (вкл-выкл). После этого загорится светодиод- изделие нагревается при мощности 60% (режим L). Каждое последующее нажатие изменяет режим нагрева полотенцесушителя (L-M-H): - режим M-изделие нагревается при мощности 80%; - режим H -изделие нагревается при мощности 100%. Для установки таймера отключения нажмите кнопку (часы). Каждое нажатие кнопки переводит полотенцесушитель в режим работы на 2ч, 4ч или 6 ч. В зависимости от выбранной продолжительности работы, горит соответствующий светодиод. Если ни один из диодов не горит - таймер отключен.

Диммер представлен на рисунке 3.



**Выбор одного из 3 вариантов  
времени нагрева: 2, 4 или 6 часов**

**Включение/выключение  
и 3 режима нагрева: 40, 50, 60 °C**

Рисунок 3

## 8. Уход

В процессе эксплуатации поверхность полотенцесушителя следует оберегать от механического воздействия твердых предметов. Для ухода за поверхностью рекомендуется использовать бытовые моющие средства и мягкую ткань.

Запрещается протирать полотенцесушитель жидкостями, содержащими растворители (ацетон) и чистящими средствами, содержащими абразивные частицы.

## **9. Утилизация**

Утилизация полотенецсушителей (переплавка, захоронение, перепродажа) производится в порядке, установленном Законами РФ от 22.08.2004 г. №122-ФЗ «Об охране атмосферного воздуха», от 10.01.2003 г. №15-ФЗ «Об отходах производства и потребления», а также другими российскими и региональными нормами, актами, правилами, распоряжениями, принятыми для реализации указанных Законов.

## **10. Гарантийные обязательства**

10.1 Изготовитель гарантирует соответствие электрических полотенецсушителей VALFEX требованиям безопасности при условии соблюдения Потребителем правил монтажа, эксплуатации и ухода, транспортировки и хранения.

10.2 Гарантия распространяется на все дефекты, возникшие по вине завода-изготовителя, кроме дефектов, возникших в следующих случаях:

- несоблюдение рекомендаций и паспортных режимов хранения, монтажа, испытания, эксплуатации и ухода;
- ненадлежащие транспортировка, хранение, погрузочно-разгрузочные работы;
- наличие следов физического, химического или термического воздействия;
- наличие повреждений, вызванных обстоятельствами непреодолимой силы (пожар, затопление, т.п.);
- наличие повреждений, вызванные использованием полотенецсушителей не по назначению.

## **11. Условия гарантийного обслуживания**

11.1 Срок гарантии электрических полотенецсушителей – 2 года с даты продажи конечному потребителю.

11.2 Претензии к качеству товара могут быть предъявлены в течение гарантийного срока. Неисправные изделия в течение гарантийного срока ремонтируются или обмениваются на новые бесплатно. Потребитель также имеет право на возврат уплаченных за некачественное изделие денежных средств.

11.3 Решение о замене, ремонте изделия или возврате денежных средств принимает компания-продавец.

11.4 Затраты, связанные с демонтажом, монтажом и транспортировкой неисправного изделия в период гарантийного срока Покупателю не возмещаются.

11.5 В случае необоснованности претензии, затраты на диагностику и экспертизу изделия оплачиваются Покупателем.

11.6 Изделия принимаются в гарантийный ремонт (а также при возврате) полностью укомплектованными. В случае утери заводской коробки, полотенецсушитель может быть принят в иной упаковке, обеспечивающей сохранность товара при транспортировке.

## ГАРАНТИЙНЫЙ ТАЛОН

Наименование товара: Полотенцесушитель электрический VALFEX

№	Артикул	Типоразмер, мм	Кол-во, шт
1			
2			
3			
4			
5			

Название и адрес торгующей организации:

Дата продажи \_\_\_\_\_

Подпись продавца \_\_\_\_\_

Штамп или печать торгующей организации

Штамп о приемке

С условиями гарантии СОГЛАСЕН:

Покупатель \_\_\_\_\_ (подпись/расшифровка)

Гарантия 24 месяца со дня продажи конечному потребителю.

По вопросам гарантийного характера, рекламаций и претензий к качеству изделий обращаться по адресу: 600027, Владимирская обл., г. Владимир, пр-т Суздальский, д. 47, к. 1, e-mail: pretenz@valfex.ru

При предъявлении претензии к качеству товара, покупатель представляет следующие документы:

1. Заявление в произвольной форме, в котором указываются:
  - название организации или Ф.И.О. покупателя;
  - фактический адрес;
  - контактные телефоны;
  - название и адрес организации, производившей монтаж;
  - краткое описание и фото дефекта.
2. Фото изделия с серийным номером;
3. Документ, подтверждающий покупку изделия (накладная, квитанция, фоточка).
4. Акт выполненных работ монтажной организации.\*

\*Запрос документов осуществляется в случае возникновения спорных моментов по гарантийному случаю.

Отметка о возврате или обмене товара:

Дата «\_\_» \_\_\_\_\_ 20\_\_ г.

Подпись \_\_\_\_\_

Произведено по заказу: ООО «Валфлекс-Трейд», 129164, г. Москва, вн.тер.г. муниципальный округ Алексеевский, 6-р Ракетный, д.16.

Производитель: ООО «ДВИН» 108833, г.Москва, пос. Михайлово-Ярцевское, деревня Терехово, дом 57, этаж 1, помещение 1.

[valfex.ru](http://valfex.ru)

